

TESTI: KAIUTIN DUEVEL VENUS

TEKSTI: MAURI ERONEN ■ KUVAT: SAMU SAURAMA ■ MITTAUKSET: KLAUS AJ RIEDERER / TTK



Taivaallista avaruutta



Duevelin uusin taivaankappale, Venus, vastaa rakenteeltaan suurelta osin Bella Luna Diamante -mallia, mutta on hinnaltaan puolet halvempi.

Ympärisäteileviin kaiuttimiin erikoistunut Duevel rantautui Suomeen pari vuotta sitten, ja Hifimaailma testasi jo numerossa 6/2008 sen mallit Planets ja Bella Luna Diamante. Tällä kerralla tutustumisen kohteena on niiden väliin sijoittuva, 3 640 euron hintainen Venus.

Duevel on toteuttanut vaakatason laajan säteilyn suuntaamalla elementit pystysuoraan ja hajottamalla äänen kaarevan pinnan avulla. Halvimmassa Planetsissa tähän käytetään palloa ja kaikissa muissa malleissa kartiomaisen, vanerista sorvatus kappaleen ulkopintaa. Basso-keskiääninen säteilee siihen alhaalta ja diskanttielementti ylhäältä.

Laadukkaita kondensaattoreita

Venus muistuttaa ulkoisesti paljon Bella Luna Diamantea, mutta diskantti säteilee isoveljestä poiketen hajottimeen suoraan, ilman torvea. Bassoelementti on 22-senttinen ja sen kartio hiilikuitua. Diskantissa on tekstiilikalotti.

Kuusikulmainen kotelo on periaatteessa resonanssien kannalta edullinen, ja se antaa käytännössäkin hyvin tukevan vaikutelman. Sisätila on vaimennettu kunnollisesti käyttämällä kohokuvioista vaahtomuovia. Refleksiputki on sijoitettu takasivulle.

Jakosuodin on asennettu kotelon pohjalevyyn, ja sen komponentit ovat peräisin Intertechnikiltä. Kelat ovat ilmasydämissä. Kondensaattorit ovat yhtä elkoa lukuun ottamatta perustyyppiä laadukkaampia. Esimerkiksi joukossa on yksi Audyn Cap -sarjan 400-volttinen, polypropyleenieristeinen 22 mikrofaradin kondensaattori.

Kaiuttimen takasivulla on liitäntää varten naparuuvit. Venus on siistiä työtä, ja sen pintakäsittelyksi on saatavissa neljä puulajia. Duevel antaa tuotteilleen viiden vuoden takuun.

Helposti kuunneltava

Mittaustuloksista näkee, että Duevelilla on pitkä kokemus ympärisäteilevistä kaiuttimis-

ta. Ääntä hajottava rakenne on akustisesti haastava, mutta vasteet on saatu silti varsin tasaisiksi. Toisto ei juuri riipu suunnasta vaakatasossa, ja suuntaavuusindeksin lähellä nollassa oleva arvo (0,5) osoittaa, että kaiutin säteilee ääntä kuuntelusuuntaan keskimäärin samalla voimakkuudella kuin koko avaruuteen. Korkeat äänet eivät siis vaimene, kun kaiutinta kuunnellaan perinteisen kuuntelukolmion ulkopuolella.

Herkkyys on vain 81,5 dB, mutta on otettava huomioon, että tämäntyyppisen kaiuttimen äänenvoimakkuus huoneessa on suurempi kuin herkkyysarvoltaan samanlaisen tavallisen kaiuttimen. Koska ääni säteilee voimakkaasti joka suuntaan, voimistuu toisto sen heijastuessa rajapinnoista. Herkkyysarvo on mitattu kaiuttomassa huoneessa, jossa vain suoran äänen osuus otetaan huomioon.

Koska Duevelin kaiuttimet ovat ennestään tuttuja, Venukselta osasi odottaa ilmavaa sointia. Se ei tuottanutkaan pettymystä: ääni ei paikallistu kaiuttimiin vaan tuntuu tulevan avarana koko huoneen alueelta. Käyttökelpoinen kuuntelualue on myös tavallista laajempi.

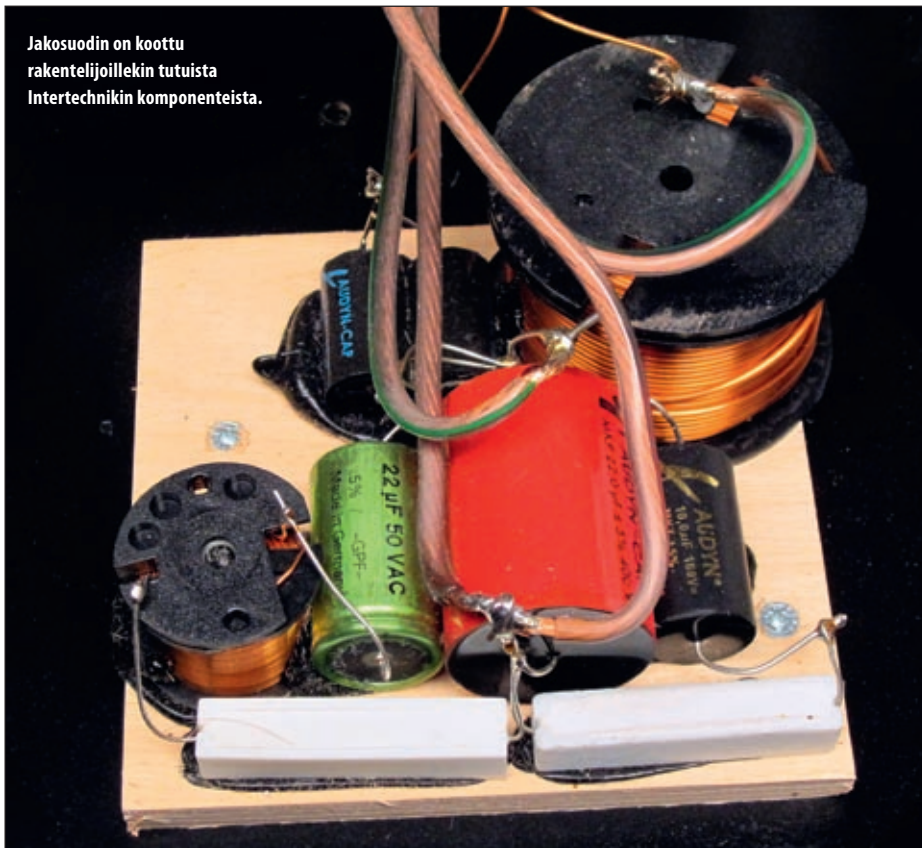
Tilantoisto muistuttaa tiettyssä mielessä olosuhteita konserttisalissa. Mikään ei hyökkää päälle, eikä suuntaerottelu korostu. Kääntöpuolena on, että läsnäolon tunne jää laimeammaksi kuin hyvillä tavallisilla kaiuttimilla.

Sointitasapaino on hieman pehmeän oloinen. Bassot toistuvat miellyttävän täyteläisesti. Diskantti on kirkas ja heleä. Sen alapuolinen alue jää kuitenkin hieman etäämmälle.

Ympärisäteilevyyden teho perustuu heijastuksiin, mutta on silti aina eduksi, ettei niitä ole liikaa. Siksi huone ei saisi olla kovin kaikuva tai pieni. Pienessä huoneessa myös bassot saattaisivat vahvistua liikaa. Kuuntelutilamme tuntui sopivan hyvin Duevelin ominaisuuksien hyödyntämiseen.

Duevel Venus erottuu kilpailijoistaan sekä ulkoisesti että soinnillisesti. Jos helppo kuunneltavuus on etusijalla, se on varmasti kiinnostavimpia vaihtoehtoja. ■

Jakosuodin on koottu rakentelijoillekin tutuista Intertechnikin komponenteista.



Vanerista sorvatun kappaleen pinnat levittävät äänen tasaisesti vaakatasossa. Duevel on onnistunut ympärisäteilevässä rakenteessaan, ja ääni on avarasti tasapainossa.



Naparuuvin pään muotoilu helpottaa kiristämistä.

Duevel Venus

Hinta: 3 640 €/pari
Lisätietoja: Scanteknik Oy, www.scanteknik.fi, www.cd-konzert.de

Tekniset tiedot
Mitat (l x k x s): 28 x 97 x 26 cm
Massa: 20 kg
Toimintaperiaate: 2-tie, refleksi
Elementit
 – matalat äänet: 22 cm
 – korkeat äänet: 3,4 cm
Jakotaajuus: ei ilmoitettu
Nimellisimpedanssi: 4 ohmia
Suurin suositeltu teho: 100 W
Magneettisuojaus: ei
Liitäntä
 – naparuuvit: on
 – banaanihihsyt: on
 – kaksoisjohdotus: ei

Kuunteluarvot

Mauri Eronen

Valohoitoa äänelle

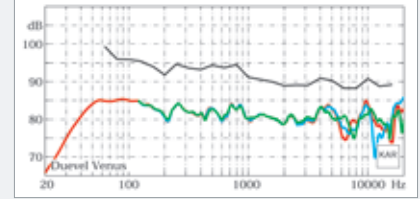
Hyväntuulinen meininki, jota edesauttavat iloisesti helähtävä diskantti ja aineettomasti piirtyvä stereokuva. Tila piirtyy kaiutinjalinjan taakse, ja ääni ei juuri koskaan paikallistu kumpaankaan kaiuttimeen.

Ylä-äänien osuus kuulostaa toisinaan hieman yliannostellulta, ja se vaikuttanee keskialueen instrumenttien sävyn kiristävästi. Ilmiö on vain hienoinen, ja se tekee monikerroksisen big bandin toistosta nautinnollisen erotteluvaa. Suuresta äänimassasta nousee esille yksittäisiä vaskia hämmästyttävän tarkasti.

Tahdikas basso pysyy kivasti muun rytmin mukana akustisella orkesterimusiikilla. Vain matalimmat ja vaativimmat elektroniset ryöpytykset saavat röörät puhisemaan ja kontrollin karkaamaan. Silloin herpaantuminen tosin tapahtuu jo varsin alhaisilla voimakkuuksilla.

★★★★

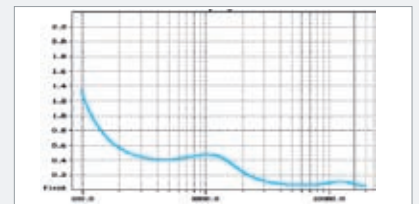
Mittaustulokset



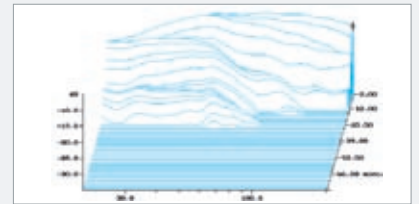
Vapaakenttäväste kohtisuoraan edessä 2,5 m:n etäisyydellä (punainen), 20 astetta sivussa (sininen) ja 60 astetta sivussa (vihreä). Tehovasteaprosimaatio (musta).

Taajuusvasteissa on pientä mutkittelua, mutta yleisluonne on lähellä ihanteellista. Alue 1–4 kHz on kuitenkin jonkin verran vaimeampi. Toisto ei käytännössä riipu lainkaan suunnasta vaakatasossa.

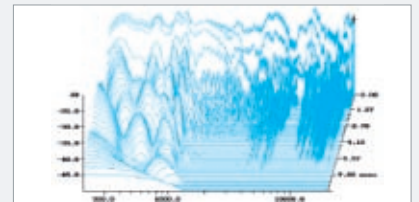
Suuntaavuusindeksi (100–10000 Hz): 0,5
 Herkkyys (1 m, 2,83 V, 100–10000 Hz): 81,5 dB
 Alarajataajuus (-6 dB): 35 Hz



Lisäviive taajuusalueella 100–20000 Hz.



Vaimenemisvaste taajuusalueella 20–200 Hz.



Vaimenemisvaste taajuusalueella 200–20000 Hz.

- + Avara tilantoisto
- + Laaja kuuntelualue
- + Leppoisa sointi
- Hieman laimentunut läsnäolo

★★★★

Mikael Nederström

Miellyttävä

Avara, siisti ja kaikin puolin rasittamattoman pehmeäsävynen sointimaailma. Diskantti soi harvinaisen kirkkaasti, puhtaasti ja ilmavasti, keskialue on esillä mutta ei millään tavoin tyrkytä itseään. Pikemminkin särmä ja terävin läsnäolo puuttuvat. Näiden vastineeksi kaiutin tarjoilee runsain mitoin helppoa ja parhaimmillaan valloittavan avaraa äänimaisemaa. Sointi on sellainen, että kaiutin toimii epäilemättä parhaiten keskimääräistä vaimeammassa ja akustoidummissa tilassa, ettei kokonaisuus muutu liian puuroiseksi, yliavaraksi ja etäiseksi. Myös pönteve keskibasso saattaa tulla yli pienessä huoneessa. Toisaalta toimituksen kuunteluhuoneessa pakottomuus, diskantin poikkeuksellinen puhtaus ja kaikenlainen kuuntelun helppous vievät kappale kappaleelta mukanaan. Ei ehkä maailman tarkin kaiutin, mutta oikeissa olosuhteissa poikkeuksellisen miellyttävä tuttavuus.

★★★★